

## REVISIÓN DEL GÉNERO *OECTROPSIS* BLANCHARD 1851 (COLEOPTERA: CERAMBYCIDAE), CON DESCRIPCIÓN DE UNA NUEVA ESPECIE

JUAN ENRIQUE BARRIGA TUÑÓN<sup>1</sup> & DANILO ESTEBAN CEPEDA MONTERO<sup>2</sup>

### RESUMEN

El género chileno-argentino *Oectropsis* es revisado taxonómicamente, presentando una clave de reconocimiento para las formas adultas. Se describe la nueva especie, *O. franciscae* y se presentan dibujos de genitalia del macho y la hembra de todas las especies de este taxón.

Palabras clave: Taxonomía, Cerambycidae, Lamiinae, Acanthocinini, *Oectropsis franciscae* nov. sp., Chile.

### ABSTRACT

The Chilean-Argentinian genus *Oectropsis* is revised. A key to the already known species based on the adult forms is presented. The new species *O. franciscae* is described and illustrations of all known genitalia are drawn.

Key words: Taxonomy, Cerambycidae, Lamiinae, Acanthocinini, *Oectropsis franciscae* nov. sp., Chile.

### INTRODUCCIÓN

El género *Oectropsis* fue creado por Blanchard (1851) para incluir su única especie *O. latifrons*, en el mismo trabajo describe también a *Exocentrus pusillus*. Fairmaire y Germain (1859) redescubren a *E. pusillus* y transfieren a *O. latifrons* al género *Pogonocherus*, no considerando válido el taxón creado por Blanchard, quienes no reconocieron diferencias entre ambos taxones. Posteriormente, Lacordaire (1872) duda de la posición sistemática de *E. pusillus* y revalida el taxón *Oectropsis*. En los catálogos de Philippi (1887) y Blackwelder (1946) ambas especies son citadas según su denominación original, no siguiendo la proposición de Fairmaire y Germain. Bosq (1953) cita como presentes en Argentina a ambas especies. Con posterioridad Breuning (1958), al revisar taxonómicamente el género *Exocentrus* Mulsant, no considera a la especie chilena *E. pusillus* como perteneciente a este género y la excluye sin asignarla a taxón

conocido. *Exocentrus* contaría con 259 especies distribuidas en las regiones Paleártica, Etiópica, Oriental y Australiana; las especies de *Exocentrus* descritas de las regiones Neártica y Neotropical fueron excluidas de este género.

Cerda (1986) cita a *Exocentrus pusillus* y *Oectropsis latifrons* en la tribu Acanthocinini Lacordaire, junto a los géneros *Leiopus* Serville, *Astyochus* Aurivillius y *Paroectropsis* Cerda y detalla su distribución geográfica.

Antecedentes de hospederos son proporcionados por Barriga *et al.* (1993), para *O. latifrons*, especie citada como xilófaga en madera muerta de diversas especies de Anacardiaceae (*Lithraea*, *Schinus*); en tanto *O. pusillus*, tratada como *Exocentrus*, se cita asociada a tres especies del género *Nothofagus* (Nothofagaceae).

En el catálogo de Monné & Giesbert (1995) *E. pusillus* es incluida en el género *Oectropsis*, siendo asignada bajo la tribu Acanthocinini Lacordaire, 1872.

El siguiente trabajo tiene por finalidad revisar taxonómicamente el género *Oectropsis*, establecer la exacta posición sistemática de las especies, la descripción de una nueva especie y aportar figuras de genitalias del macho y de la hembra.

<sup>1</sup> Casilla 139, Curicó, Chile. colneotrop@yahoo.com. Académico Facultad de Agronomía, Universidad Católica del Maule.

<sup>2</sup> Museo Entomológico Luis Peña, Departamento de Sanidad Vegetal, Facultad de Ciencias Agronómicas, Universidad de Chile. museoent@uchile.cl; casilla 1004, Santiago, Chile.

## MATERIALES Y MÉTODOS

Los estudios morfológicos se realizaron en base a ejemplares provenientes de la colección del primer autor (JEB), la colección del Museo Entomológico Luis Peña, del Departamento de Sanidad Vegetal, de la Facultad de Ciencias Agronómicas, de la Universidad de Chile, (MEUC), la colección del Museo Nacional de Historia Natural, Santiago, Chile, (MNHC) y las colecciones privadas de los señores Sergio Roitman y Tomislav Curkovic (TCCC)

Las observaciones se realizaron con lupa estereoscópica Leitz 12.5 X y el estudio de las estructuras de la genitalia del macho y de la hembra siguiendo el tratamiento sugerido por Barriga & Cepeda (2004). Las preparaciones permanentes, quedan depositados en la colección MEUC.

## RESULTADOS Y DISCUSIÓN

### Clave de reconocimiento para las especies del género *Oectropsis* Blanchard, 1851

1. Cada élitro con 2 pequeñas protuberancias revestidas de larga pilosidad oscura, una ubicada en el tercio anterior de mayor realce y la segunda de menor tamaño ubicada en el tercio distal. Pronoto con 2 pequeñas protuberancias centrales levantadas, espinas laterales prominentes y agudas, especie asociada a Anacardiaceae. ....

#### *Oectropsis latifrons* Blanchard

- Élitros sin protuberancias o débilmente expresadas. Pronoto sin protuberancias centrales levantadas, espinas laterales no prominentes, especies asociadas a *Nothofagus*.....2

2. Pronoto fuertemente punteado, puntuación redondeada y profunda, élitros con protuberancias elitrales débilmente desarrolladas.....

#### *Oectropsis pusillus* (Blanchard)

- Pronoto débilmente punteado, puntuación no profunda, reticulada en los costados, sin protuberancias elitrales.....

#### *Oectropsis franciscana* n.sp.

### *Oectropsis* Blanchard

Blanchard, 1851: 503; Fairmaire L. & Germain Ph. 1859: 514; Lacordaire T., 1872: 810; Philippi, F., 1887: 777; Blackwelder, R. E., 1946: 619; Bosq. J. M. 1953: 84-85; Cerda, M. 1986: 14: 36;

Barriga *et al.*, 1993: 72; Monné M. A. & Giesbert E. F. 1995: 266

Especie tipo: *Oectropsis latifrons* Blanchard

**Redescripción:** Insectos de tamaño pequeño, largo de 2 a 6 mm, ancho humeral de 0.8 a 2 mm., ancho y oblongo. Cabeza transversa, de frente ampliamente convexa, tubérculos antenales poco levantados, sutura longitudinal, larga y marcada, puntuación poco densa, redondeada y profunda, ojos fuertemente reniformes, granulados, no sobresalientes, sutura fronto-clipeal, notable, labro pequeño, piloso y de bordes redondeados. Antenas de 11 segmentos, más largas que el cuerpo, en machos y hembras, filiformes, antenito 1 robusto y engrosado, 2 corto de un cuarto del largo que el primero, 3 alargado y sub igual al primero, 4 alargado cilíndrico y mucho más largo que el precedente, 5 al 11 cortos y terminan aguzados al ápice. Pronoto ligeramente más largo que ancho, convexo, margen anterior y posterior sub iguales, disco se presenta convexo, pudiendo llevar pequeñas protuberancias centrales levantadas y cubiertas de pilosidad, puntuación marcada y redondeada, márgenes laterales con espina central. Cavidad coxal cerrada, levemente angulosa, proceso prosternal subtriangular, de lados ensanchados, más corto que ancho de cavidad coxal, coxas globosas. Élitros más anchos que el pronoto, de superficie amplia y convexa, zona humeral prominente, lados paralelos, cubriendo completamente el abdomen y terminan apicalmente redondeados, puntuación fuerte, densa, redondeada y profunda, pueden llevar dos pequeñas protuberancias recubiertas de pilosidad, variables en desarrollo. Área ventral finamente pilosa, metasterno amplio, convexo y surcado longitudinalmente. Patas con fémures ensanchados y cubiertas de abundante pilosidad. La hembra se diferencia del macho por tener el último esternito mayor en largo y de márgenes redondeados. Especies presentes en Chile y Argentina, asociadas a Anacardiaceae o a *Nothofagus*.

### *Oectropsis latifrons* Blanchard

Blanchard, 1851: 504; Fairmaire L. & Germain Ph., 1859: 514; Lacordaire T., 1872: 810; Philippi, F., 1887: 777; Blackwelder, R. E., 1946: 619; Bosq. J. M. 1953: 85; Cerda, M. 1986: 36; Barriga *et al.*, 1993: 72; Monné M. A. & Giesbert, E. F. 1995: 72

Ubicación del Tipo: Probablemente en Musée Nationale d'Histoire Naturelle, Paris-Francia (MNHN)

**Diagnosis:** Especie de color pardo claro, cubierta de abundante pilosidad blanquecina, pronoto con espinas marginales agudas y levantadas, el disco se presenta bituberculado y prominente, cada élitro con dos protuberancias cubiertas de pilosidad oscura, la anterior más notable, ventralmente metasterno y abdomen pubescente, antenitos con bandas claras. Largo: de 3,8 a 6,0 mm., ancho humeral de 1,5 a 2,0 mm.

**Cabeza:** Densamente pilosa, pilosidad larga y entremezclada, de color rubio cobrizo, puntuación entre los tubérculos antenales, poco densa, redondeada y profunda, sutura logitudinal, larga y marcada, frente amplia, labro pequeño de bordes redondeados. Antenas densamente pilosas, con antenitos 1 y 3 con banda de pilosidad clara mediana; 6 al 11 con banda clara sólo en base de antenitos.

**Pronoto:** Ligeramente más largo que ancho, abundantemente piloso, pilosidad rubia blanquecina, entre mezclada, márgenes laterales presentan proceso espinal levantado, en el disco se muestra densamente punteado, puntuación redondeada y profunda, con dos tubérculos centrales levantados. Proceso prosternal subtriangular con bordes carenados, cavidad coxal ligeramente angulosa, coxas globosas.

**Élitros:** Convexo, densamente piloso, pilosidad larga blanquecina, entremezclada, formando una banda ancha central oblicua, además de presentar setas oscuras erectas, dispuestas en hileras, puntuación densa, marcada y profunda, con 2 pequeñas protuberancias cubiertas de abundante y larga pilosidad oscura, siendo el par anterior de mayor realce. Escutelo ancho redondeado y piloso.

**Abdomen:** ventralmente metasterno y segmentos abdominales finamente pubescentes, pubescencia corta y blanquizca.

**Patas:** fémures pubescentes, tibias con bandas de pilosidad de tonalidad clara, cubiertas además de largas setas blancas y erectas dispersas.

**Variaciones intraespecíficas:** Algunos ejemplares

revisados presentaron espina del margen pronotal más aguda y levantada, en tanto otros una menor densidad de pilosidad y algunos una banda clara desde la parte anterior del antenito 8.

**Distribución geográfica:** CHILE, 3ª Región de Atacama (Provincia de Huasco); 4ª Región de Coquimbo (Provincia de Elqui, Limarí y Choapa); 5ª Región de Valparaíso (Provincia de Petorca, San Antonio y Valparaíso); Región Metropolitana (Provincia de Maipo, Santiago y Cordillera) 7ª Región del Maule (Provincia de Curicó); 10ª Región de los Lagos (Provincia de Osorno). ARGENTINA: Pucara, P.N Lanin, citado por Bosq (1953).

Esta especie se encuentra distribuida en Chile entre la 3ª y la 10ª Regiones, encontrándose además en Argentina en la provincia de Neuquén.

**Hospederos:** citados por Barriga *et al.*, (1993) y corresponden a las siguientes especies de Anacardiaceae, *Lithraea caustica*, *Schinus latifolius*, *S. patagonicus*, *S. polygamus* y *S. velutinus*.

**Época de actividad de los adultos:** En base al material revisado y a observaciones en terreno, esta especie se encuentra presente durante todo el año.

**Genitalia del macho:** Tegmen (Fig.1) ampliamente dividido en parámetros, alargado y de ápice redondeado; aedeagus (Fig.2) con porción anterior aguda, saco interno con procesos espiniformes anchos y agudos.

**Genitalia de la hembra:** Ovipositor (Fig.3) subrectangular, membranoso, estilos cilíndricos y quitinosos; 8º tergito (Fig.4) ampliamente ensanchado de margen redondeado y densamente piloso.

#### **Material examinado:**

186 ejemplares (JEBC)

**Chile: 4ª Región: prov. Elqui;** Coquimbo, leg. J.E. Barriga, ex abr 1991, 6 ej.; Guanaqueros, leg. J.E. Barriga, ex *Lithraea caustica* (muerta), 1 abr 1991, 8 ej. ; ibid. mar 1992, 17 ej. ; ibid. 18 jun 1992, 3 ej.; ibid. 6-9 ene 1993, 3 ej.; ibid. 18 feb 1993, 2 ej.; ibid. 30 abr 1993, 2 ej.; ibid. 12

oct 1993, 11 ej.; *ibid.* ex 9 ago 1996, 3 ej. **Prov. Choapa**; Los Vilos, leg. J.E. Barriga, mar 1992, ex *Schinus latifolius*, 6 ej.; Cavilolén, leg. A. Ugarte, 11 oct 1994, 1 ej.; Palo Colorado, leg. J.E. Barriga, ex *Schinus latifolius*, 18 sep 1990, 3 ej.; Quilimarí, leg. J.E. Barriga, 23 jun 1993, ex *Schinus latifolius*, 10 oct 1993, 4 ej. **5ª Región: prov. Petorca**, 5 km NE. Papudo, 24 sep 1967, 1 ej. **Prov. Valparaíso**, Lo Vásquez, leg. J.E. Barriga, ene 1989, 10 ej.; *ibid.* feb 1989, 2 ej.; *ibid.* ene 1990, 85 ej.; Peñuelas, leg. J.E. Barriga, dic 1990, ex *Schinus latifolius*, 6 ej.; *ibid.* dic 1992, ex *Schinus latifolius*, 1 ej.; 13 km S. Viña del Mar, 9 sep 1967, 1 ej. **Prov. San Antonio**, Bucalemu, leg. L. Peña, 23 oct 1994, 7 ej. **Región Metropolitana: prov. Cordillera**, El Canelo, leg. C. Pérez de Arce, 2 nov 1975, 1 ej. **7ª Región: prov. Curicó**, 5 km E. Potrero Grande, leg. 19 nov 1996, ex *Schinus montanus* (vivo) 30 jun 1998, leg. J.E. Barriga, 3 ej.

7 ejemplares (MEUC)

**Chile: 4ª Región: prov. Elqui**; Guanaqueros, sept. 1990, J. L. Henríquez, 1 ej.; prov. Choapa Los Vilos, XI/1991, coll. T. Curkovic, ex litre 2 ej. **Región Metropolitana: prov. Santiago**, Farellones, 13 sep 1966, coll. L. E. Peña, 1 ej.; **prov. Maipo**: Rangué, oct. 1989, coll. J. L. Henríquez 1 ej.; **prov. Cordillera**; El Canelo, 3-5 oct 1970, coll. G. Barria 1 ej. **10ª Región: prov. Osorno**, E. Puyehue, 20 ene 1969, coll. L. E. Peña, 1 ej.

40 ejemplares (MNNC)

**Chile: 4ª Región: prov. Elqui**; Coquimbo km 272, Panam. N. 11 marzo 1980, nac. 20 abril 1987, leg. M., Elgueta ex *Schinus latifolius*, *ibid.* 2 octubre 1986 nac. 2 noviembre 1986 3 ej.; **prov. Choapa**: km 272 Panam. Norte, 11 marzo 1986, leg. M. Elgueta, ex *Schinus latifolius*, *ibid.* 8 abril 1986 ex *Schinus latifolius*, 6 ej.; Agua Amarilla, N. Los Vilos, 26 octubre 1991, leg. M. Elgueta, 1 ej.; Palo Colorado, N. Quilimarí, 27 octubre 1991, leg. M. Elgueta, 1 ej.; Los Vilos, febrero 1978, coll. D. Jackson, 1 ej.; *ibid.* 2 abril 1991, leg. Th Fichet, 1 ej.; noviembre 1991, coll. T. Curkovic, 1 ej.; **5ª Región: prov. Petorca**, Cachagua, 17 diciembre 1974, coll. M. Donoso, *ibid.* 31-22 septiembre 1974, 31 diciembre 1974, 7 enero 1975, 4 ej.; Zapallar, enero 1899, 1 ej.; Santo Domingo 2 agosto 1980, leg. C. Rosselot, 1 ej.; **prov. Valparaíso**, Cerro La Campana, 15 agosto 1971,

J. Solervicens, *ibid.* 8 agosto 1979, 4 septiembre 1971, 12 ej.; **prov. San Antonio**: Quebrada el Quisco 27-29 marzo 1988 coll. M. Gálvez, 2 ej.; (Santiago, sic.) Las Cruces, 21 julio 1976, leg. G. Arriagada, 1 ej.; **7ª Región: prov. Talca**, Altos de Vilches, 10 febrero 1981 coll. R. Pérez de Arce, 1 ej.; **8ª Región: prov. Bío-Bío** diciembre 1986, 1 ej.; **10ª Región: prov. de Valdivia**, Santo Domingo 17 enero 1982, coll. E. Kramer, *ibid.* 28 febrero 1982, 2 ej.; Huachocopihue, diciembre 1982, coll. D. Jackson.

### *Oectropsis pusillus* (Blanchard)

Blanchard, 1851: 502 (*Exocentrus*); Fairmaire L. & Germain Ph., 1859: 515; Lacordaire T., 1872: 806; Philippi, F., 1887: 777; Blackwelder, R. E., 1946: 616; Bosq. J. M. 1953: 84; Cerda, M. 1986: 36; Barriga *et al.*, 1993: 72; Monné M. A. & Giesbert E. F., 1995: 266 (*Oectropsis*)

Ubicación del tipo: Probablemente en Musée Nationale d'Historie Naturelle, Paris-Francia. (MNHN)

**Diagnosis:** Color general castaño oscuro, pilosidad blanquecina dorsal y ventral, sin protuberancias elevadas en pronoto y débiles en élitros, puntuación en pronoto fuerte y marcada, presenta mancha de cerdas blancas en costado elitral, bajo zona humeral. Largo: 2,5 a 3,5 mm; ancho humeral: 1 a 1,5 mm.

**Cabeza:** Densamente pubescente, pilosidad larga y entremezclada de color blanco cobrizo, puntuación entre los tubérculos antenales redondeada y profunda, poco densa, sutura longitudinal larga y marcada, labro pequeño, redondeado y finamente punteado. Antenas de tonalidad castaño oscuro, cubiertas en toda su extensión de fina pubescencia blanquecina, bandas claras de pilosidad débilmente notable, antenitos 3 al 11 con banda oscurecida al ápice.

**Protórax:** Ligeramente más largo que ancho, convexo, cubierto de pilosidad blanquecina en especial en el disco y espinas laterales, fuertemente punteado, puntuación densa, redondeada y profunda, en bordes presenta proceso espinal no tan agudo, en el disco se muestra levemente convexo, sin protuberancias elevadas, proceso prosternal subtriangular carenado, cavidades coxales levemente angulosas, coxas globosas.



**Élitros:** Convexos, densamente pilosos, pilosidad rubia blanquecina, formando una mancha de cerdas blancas en costado bajo la zona humeral, setas erectas y oscuras dispuestas en hileras, puntuación fuerte y marcada, redondeada y profunda, presenta 2 protuberancias elitrales débilmente levantadas. Escutelo ancho redondeado y piloso.

**Abdomen:** ventralmente metasterno y esternitos pilosos, recubiertos con pilosidad blanquecina.

**Patas:** tibias posteriores sin bandas de pilosidad clara, presentando un conjunto de cerdas semierectas oscuras y blanquecinas.

**Variaciones intraespecíficas:** Algunos ejemplares revisados presentaron menor pilosidad, protuberancias elitrales variables y a veces cubiertas de pilosidad oscura.

**Distribución geográfica:** CHILE, 7ª Región del Maule (Provincia de Curicó, Talca, Linares); 8ª Región del Bío-Bío (Provincia de Ñuble); 9ª Región de la Araucanía (Provincia de Malleco); 10ª Región de los Lagos (Provincia de Valdivia); ARGENTINA: Neuquén, citado por Bosq (1953); Provincia de Chubut: Los Alerces.

Esta especie se encuentra distribuida en Chile entre la 7ª y la 10ª Regiones, encontrándose además en Argentina en las provincias de Neuquén y Chubut.

**Hospederos:** citados por Barriga *et al.*, (1993) *Nothofagus dombeyi*, *N. pumilio* y *N. obliqua*. Nuevo antecedente, ejemplares obtenidos de crianza, en ramas de Raulí *Nothofagus alpina*

**Época de actividad de los adultos:** en base al material revisado y a observaciones en terreno, esta especie se encuentra presente durante todo el año.

**Genitalia del macho:** tegmen (Fig.5) ampliamente dividido en parámetros con ápice redondeado y ciliado; aedeagus (Fig.6) de porción anterior aguda; saco interno con procesos espiniformes densos y numerosos.

**Genitalia de la hembra:** ovipositor (Fig.7) subrectangular, membranoso, estilos largos, cilíndricos y quitinosos; 8º tergito (Fig.8) amplio de margen redondeado y cubierto de abundante pilosidad.

#### Material examinado:

72 ejemplares (JEBC)

**Chile: 7ª Región: prov. Curicó,** 15 km E. Potrero Grande, leg. J. E. Barriga 19 nov 1996, ex 23 mar 1997, *Nothofagus obliqua* (muerto), 1 ej.; *ibid.* leg. 19 nov 1996, ex 15-30 ene 1997, *Nothofagus obliqua* (muerto), 4 ej.; *ibid.* Puente Morongos, fogging *s/N. dombeyi*, 22 dic 2003, leg J. E. Barriga, S 35° 12' 58.1" W 70° 5'; *ibid.* fogging *s/N. dombeyi* y *Laurelia* sp., 30 mar 2004, leg J. E. Barriga, S 35° 12' 0,9" W 70° 58' 0,6", 2 ej.; 15 km E. Potrero Grande, camino a El Relvo, fogging *s/N. obliqua*, 1000 m, 13 may 2004, leg J. E. Barriga, S 35° 12.36' W 70° 57.76', 1 ej.; *ibid.* fogging *s/N. alpina*, *N. obliqua*, *Laurelia*, 1000 m, 24 may 2004, leg J. E. Barriga, S 35° 12.36' W 70° 57.76', 4 ej.; *ibid.* fogging *s/N. dombeyi*, 29 dic 2003, leg J. E. Barriga, S 35° 12.4' W 70° 57.8', 1 ej.; fogging *s/N. obliqua* y *N. dombeyi*, 1000 m, 13 may 2004, leg J. E. Barriga, S 35° 12.36' W 70° 57.76', 5 ej.; fogging *s/N. dombeyi*, 1000 m, 30 dic 2003, leg J. E. Barriga, S 35° 12.36' W 70° 57.76', 3 ej.; 20 km E. Potrero Grande, Fundo El Coigüe, fogging *s/N. dombeyi*, *Austrocedrus*, 937 m, 25 may 2004, leg J. E. Barriga, S 35° 11.266' W 70° 58.263', 2 ej.; 20 km E. Potrero Grande, El Relvo, fogging *s/N. dombeyi*, 23 nov 2003, leg J. E. Barriga, 2 ej.; *ibid.* fogging *s/N. dombeyi*, 21 dic 2003, leg J. E. Barriga, S 35° 11.1' W 70° 58.1', 3 ej.; *ibid.* fogging *s/N. dombeyi*, 14 ene 2004, leg J. E. Barriga, S 35° 11' W 70° 55.9', 3 ej.; *ibid.* fogging *s/N. dombeyi* y arbustos asociados, 16 ene 2004, leg J. E. Barriga, S 35° 11.1' W 70° 56.2', 2 ej.; *ibid.* fogging *s/N. dombeyi*, 24 ene 2004, leg J. E. Barriga, S 35° 11.13' W 70° 56.1', 2 ej.; *ibid.* fogging *s/N. dombeyi*, 25 feb 2004, leg J. E. Barriga, S 35° 11.1' W 70° 58.1', 1 ej.; *ibid.* fogging *s/Laurelia*, *Myrceugenia*, 25 mar 2004, leg J. E. Barriga, S 35° 11.1' W 70° 56.1', 1 ej.; **prov. Talca:** Alto Vilches, leg. J. E. Barriga, 23 dic 1972, 4 ej.; *ibid.* ene 1980, 2 ej.; *ibid.* ene 1980, 2 ej.; *ibid.* leg. L. Peña, 23 dic 1972, 2 ej.

**8ª Región: prov. Ñuble:** Puente Marchant, leg. J. E. Barriga, 18 jun 2004, fogging *s/N. dombeyi* y *N. alpina*, 5 ej.; Shangri-lá, leg. J. E. Barriga, 30 abr 1993, *Nothofagus pumilio* (M), 8 ej.; *ibid.* leg. 23 mar 1993, ex 28 dic 1994, *Nothofagus pumilio* (M), 1 ej.; *ibid.* ex 28 ene 1996, *Nothofagus pumilio* (M), 1 ej.; *ibid.* leg 6 nov 1995, ex 11 ene 1996, *Nothofagus pumilio* (M), 4 ej.; *ibid.* leg 6 nov 1995, ex 10 may 1996, *Nothofagus pumilio* (M), 1 ej.;

**9ª Región: prov. Malleco;** P. N. Nahuelbuta, 1200 m, leg. J. E. Barriga T., S 37° 47' W 73°, 25 nov 2004, foggin s/*Nothofagus dombeyi*, 4 ej.; ibid. 12 feb 2005, foggin s/*Araucaria araucana*, 4 ej.; ibid. leg. dic 1992, ex 5 ene 1993, *Nothofagus pumilio* (M), 1 ej.

**Argentina: prov. Chubut,** P.N. Los Alerces, enero 1975.2 ej.

15 ejemplares (MEUC)

**Chile: 7ª Región: prov. Curicó,** Los Queñes, Chile, 8/10/1966, coll. E. I. Schlinger, 1 ej; **prov. de Talca,** Alto Vilches 17, 24 oct. 1969, coll. L. E. Peña; ibid. 27 dic., 1987, leg. J. L. Henríquez; 10 nov. 1989, leg. J. L. Henríquez; 13 Oct. 1990, leg. T. Curkovic 6 ej; **prov. Linares,** cord. de Parral, fundo malcho, 1,11/11/1964, coll. M. Rivera. 1 ej; **8ª Región: prov. Ñuble:** cordillera Chillán, Las Trancas, 1, 11 diciembre 1964 coll. M. Rivera, 1 ej.: Pte Marchant, cordillera de Chillán, 1.020 m.s.n.m. 3 enero 1989, col. T. Fichet 1 ej; **9ª Región: prov. Malleco,** Cta. Las Raíces, 13 de feb.1999, leg. M. Guerrero 1 ej; T.de Tolhuaca, 10 de feb.1999, col. M. Guerrero 1 ej; Lonquimay, 9 región 30 marzo 1989, coll. T. Fichet 1 ej.

31 ejemplares, colección señor Sergio Roitman

**Chile, 8ª Región: prov. Ñuble:** Chillán, Piedras Comadres Bajo ex Raulí, 27 oct. 2004 8 ej; ibid colectadas en enero 2001, en ramas raulí, nac. laboratorio feb-mayo 2002, leg. S. Roitman 23 ej.

29 ejemplares (MNNC)

**Chile: 7ª Región: prov. Talca:** Vilches, 6 enero 1988, coll. R. Pérez de Arce, 1 ej., ibid. 17-23 diciembre 1976, coll. G. Arriagada, 1 ej., 18 septiembre 1993, 1 ej.; 9 febrero 1971, coll. M. Pino, 2 ej.; 10 febrero 1981, coll. R. Rosselot, 1 ej.; **8ª Región: prov. Ñuble,** febrero 1987, L. Peña, 1 ej.; Estero Bulileo, 13-15 febrero 1981, M. Elgueta, 8 ej.; Cordillera Chillán, 1899, (leg. Germain?) determinados por Bosq (1946), como *O. latifrons*, 10 ej.; sin datos de colecta, determinados por Bosq (1946) como *O. latifrons*.

### *Oectropsis franciscaae* nov. sp.

**Diagnosis:** Especie pequeña, compacta, dorsal y ventralmente de color general castaño oscuro, antena del mismo color, superficie dorsal finamente pilosa, pilosidad corta y de color blanquecina, pronoto con puntuación débil y no profunda, patas con parte anterior de los fémures de tonalidad más clara y recubiertos de pubescencia blanquecina.

Sin protuberancias elevadas pronotales ni elitrales. Largo promedio: hembras 4,28 mm; machos 3,96 mm. Ancho humeral promedio: hembras 1,26 mm, machos 1,10 mm, (n = 63).

### **Holotipo macho**

**Cabeza:** Subigual en ancho al pronoto, transversa, finamente punteada, sutura longitudinal larga, marcada y profunda, desde el occipucio hasta la sutura fronto-clipeal, labro pequeño, alcanzando las mandíbulas y con margen posterior de tonalidad clara, cubierto de larga pilosidad rubia, y de bordes redondeados, tubérculos antenales poco levantados, frente amplia y convexa, cubierta de pilosidad blanquecina. Ojos fuertemente granulados, rodeado de densa pilosidad blanquecina, siendo más densa en las genas. Antenas más largas que el cuerpo, filiformes, revestidas en toda su extensión de fina y corta pubescencia blanquecina, con algunos pelos erizados y esparcidos. Primer antenito grueso y cilíndrico, levemente ensanchado hacia la parte distal, segundo pequeño y un cuarto del largo que el primero, tercero alargado y mayor en largo al primero, cuarto alargado y mayor en longitud que el precedente, quinto al onceavo disminuyendo gradualmente.

**Pronoto:** Ligeramente más largo que ancho, convexo, margen anterior un poco más ancho que el posterior, márgenes laterales presentan una leve protuberancia no aguda, el disco es fina y densamente punteado, puntuación pequeña y no profunda, en los costados la puntuación es reticulada, cavidades coxales cerradas y no angulosas, coxas globosas; proceso prosternal de forma triangular, reticulado, con bordes carenados y de lados ensanchados

**Élitros:** Alargado de lados paralelos, superficie convexa, ángulos humerales prominentes, ligeramente ensanchados en su parte posterior, apicalmente termina redondeado. La puntuación es fuerte, redondeada, marcada y profunda, dispuestas en hileras, sutura elitral levemente ensanchada en su mitad posterior; pilosidad abundante, densa, de color blanquecina y tumbada, con mayor densidad en el disco elitral, con algunos pelos erizados y dispersos. Escutelo ancho, redondeado y pubescente, de color blanco.

**Abdomen:** ventralmente el metasterno es amplia-

mente convexo, densamente piloso, pilosidad de color blanquecina y tumbada; esternitos pilosos similar al metasterno, último esternito menor en longitud, menos de 2 veces que el anterior, margen redondeado.

**Patas:** coxas y parte anterior de los fémures de tonalidad más clara, posteriormente ensanchados, cubiertos de abundante pilosidad blanquecina, tibias cubiertas de largos pelos erizados y blanquecinos.

**Holotipo macho:** Chile, Lonquimay, Cautín, 4 abril 1988, leg. J. E. Barriga, depositado en la colección del primer autor, (JEBC) junto a 26 paratipos. Largo: 4.2 mm.; ancho humeral: 1.2 mm.

**Alotipo hembra:** Chile, prov. Ñuble, Alto Vilches, Talca, septiembre 1984, leg J. E. Barriga, depositado en la colección del Museo Entomológico Luis Peña, Departamento de Sanidad Vegetal, Facultad de Ciencias Agronómicas, Universidad de Chile, (MEUC) junto a 8 paratipos. Largo: 3.8 mm.; ancho humeral: 1.0 mm.

Similar al holotipo, se diferencia del macho por tener último esternito mayor en longitud y de forma subtruncada.

**Variaciones intraespecíficas:** Algunos ejemplares revisados presentan mayor densidad pilosa, otros con áreas claras en coxas y parte anterior de los fémures no tan expresadas. El largo de las antenas no corresponde a un parámetro dimórfico o sexual. El macho se diferencia de la hembra ya que el último esternito de ésta, es el doble de largo que el precedente, siendo en el macho ligeramente más largo.

**Distribución geográfica:** CHILE, 7<sup>a</sup> Región del Maule (Provincia de Curicó, Talca y Cauquenes); 8<sup>a</sup> Región del Bio-Bio (Provincia de Ñuble); 9<sup>a</sup> Región de la Araucanía (Provincia de Malleco); 10<sup>a</sup> Región de los Lagos (Provincia de Valdivia). Esta especie se distribuiría en Chile entre la 7<sup>a</sup> y la 10<sup>a</sup> Regiones. Considerando que se encuentra asociada a *Nothofagus*, es muy probable que su distribución geográfica abarque hasta Argentina.

**Hospederos:** Ejemplares obtenidos de crianza en Raulí (*Nothofagus alpina*), además se ha colectado mediante apaleo y con la técnica de fogging sobre

*N. alexandrii* (Ruil), *N. alpina* (Raulí), *N. obliqua* (Roble) y *N. dombeyi* (Coigüe).

**Época de actividad de los adultos:** Esta especie ha sido colectada en los meses de febrero, marzo, mayo, junio, octubre, noviembre y diciembre, siendo más abundante en la época de otoño y primavera, no se ha colectado material en los restantes meses.

**Genitalia del macho:** Tegmen (Fig. 9) de ápices cortos y lobulados, densamente piloso, aedeagus (Fig. 10) de porción anterior no aguda; saco interno con procesos espiniformes pequeños y redondeados.

**Genitalia de la hembra:** Ovipositor (Fig. 11) amplio, trapezoidal con estilos quitinosos ligeramente curvos, 8<sup>o</sup> tergito (Fig. 12) ampliamente ensanchado, cubierto de larga pilosidad y ligeramente sinuoso en su margen anterior.

**Comentarios:** Especie próxima a *O. pusillus*, de la cual se diferencia por los siguientes caracteres morfológicos: La forma del pronoto, cuyos lados no son tan redondeados, su puntuación, la cual es menos marcada y profunda, falta de protuberancias en el disco, su pilosidad que es más densa, la ausencia de protuberancias elevadas elitrales, sus fémures que son más ensanchados y la ausencia de una mancha de cerdas blancas ubicado en el costado de los élitros bajo la zona humeral.

**Etimología:** El nombre específico está dedicado a la señorita Francisca Monserrat Cepeda Gomez hija del coautor de este trabajo, quien es una gran entusiasta de los insectos.

#### Material examinado:

**61 Paratipos:** 29 machos y 32 hembras.

#### Chile:

**7<sup>a</sup> Región: prov. de Curicó:** 15 km E. Potrero Grande, puente Los Morongos, 30 de marzo 2004, leg. J. E. Barriga, fogging *Nothofagus dombeyi*, *Laurelia* sp. S 35° 12' 09" SW 70° 58' 06" W, **1 ej**; 20 km E. Potrero Grande, camino el Relvo, 8 mayo 2004, leg. J. E. Barriga, fogging *Nothofagus alpina*, 1100m 35°11'14" S, 70° 56' 1" W, **9 ej**; 15 km E. Potrero Grande, camino el Relvo 13 mayo 2004, leg. J. E. Barriga, fogging *Nothofagus obliqua*, *N. dombeyi* 1000 m 35° 12.36S, 70° 57.76 W **19 ej** ; 15 km. E. Potrero Grande, camino el

Relvo, 24 mayo 2004, leg. J. E. Barriga, fogging *N. alpina*, *Nothofagus obliqua*, *Laurelia*, 1000 m 35° 12.36 S 70° 57.76 W **4 ej.**; 20 km E. Potrero Grande, Fundo el Coihue, 17 de junio, 2004, leg. J. E. Barriga, 1100 m 35° 12.36 S 70° 57, 76 W, **1 ej.**; 20 km E. Potrero Grande, Fundo el Coihue, 25 de mayo 2004, leg. J. E. Barriga, fogging, s/ *N. dombeyi*, *Austrocedrus chilensis*, 937 m. 35° 11.266 S 70° 58.263 W, **2 ej.**;

**Prov. Talca**, Alto Vilches, 23-24 nov. 1972, Coll. G. Barria, **1 ej.**; Radal, 1 abril, 1981, Coll. L. Cerda **1 ej.**; sin localidad, determinados por Bosq (1946), como *E. pusillus* **2 ej.**

**Prov. de Cauquenes**, Los Ruiles, 20 km W de Cauquenes, 1 octubre 2003, leg. J. E. Barriga, **1 ej.**;

**8ª Región: prov. Ñuble**: Shangri-lá, 15 dic. 2001, leg. S. Roitman, **7 ej.**; Piedras Comadres, Los Lleuques, Chillán, nacidos ene 2005, ex raulí, coll. S. Roitmann, **4 ej.**;

**9ª Región: prov. Malleco**, P.N. Nahuelbuta, Pichinahuel, 1.200m, leg. J.E. Barriga T., 25 nov 2004, foggin s/*Nothofagus dombeyi*, 37° 47' S 73° 0'W, **6 ej.**; Lonquimay, Cautín, Chile, 4 de abril, 1988, leg. J. E. Barriga, **1 ej.**;

**10ª Región: prov. de Valdivia**, Lago Maihue, Febrero, 2003 coll. T.Curkovic, **2 ej.**

**Depósito de paratipos:** en las siguientes colecciones, **4** ejemplares, Museo Nacional Historia Natural, Santiago Chile, (MNNC); **1** ejemplar, colección del museo de zoología de la Universidad de Concepción, Concepción, Chile. (UCCC); **1** ejemplar, colección del Instituto José Herrera, Santiago Chile (IEUMCE); **1** ejemplar, colección de la Universidad Austral, Valdivia, Chile; **1** ejemplar, colección Laboratorio de Entomología, Universidad de la Serena, La Serena, Chile (LEULS); **1** ejemplar, colección del Museo de la Plata, Argentina (MLPA); **1** ejemplar,

Museo Argentino de Ciencias Naturales (MACN); **1** ejemplar, colección del Instituto Miguel Lillo, Tucumán, Argentina; **1** ejemplar, Museo de Zoología Universidad de Sao Paulo (MZSP); **1** ejemplar, Musée Nationale d'Historie Naturelle, Paris- Francia. (MNHN); **1** ejemplar, The Natural History Museum, London, England (BMNH); **1** ejemplar, Carnegie Museum of Natural History, Pittsburgh, PA, USA (CMNH); **1** ejemplar, California Academy of Sciences, San Francisco, CA, USA (CMNC); **1** ejemplar, Field Museum of Natural History, Chicago, IL, USA (FMNH) **1** ejemplar, United Status Nacional Museum, Washington DC, USA (USNM); **8** ejemplares, en la colección privada del señor Sergio Roitman y **1** ejemplar, en colección privada del Doctor Tomislav Curkovic (TCCC)

#### AGRADECIMIENTOS

Al Dr. Tomislav Curkovic por la lectura crítica del trabajo y al señor Sergio Roitman por facilitarnos ejemplares para su estudio, así también por la entrega de datos biológicos referentes a crianzas.

LACORDAIRE, J. T. 1872. Historie Naturelle. Genera des coléoptères, ou exposé méthodique et critique de tous les genres proposés jusqu'ici dans cet ordre d'insectes. Paris. Librairie Encyclopédique de Roret.9 (2): 411-930.

MONNÉ, M.A & GIESBERT E.F. 1995 Checklist of the Cerambycidae and Disteniidae (Coleoptera) of the Western Hemisphere. Ed. Wolfsgarden Books, Burbank, California, XIV, 409 pp.

PHILIPPI, F. H. 1887. Catálogo de los Coleopteros de Chile. Anales de la Universidad de Chile, 71: 619-806.



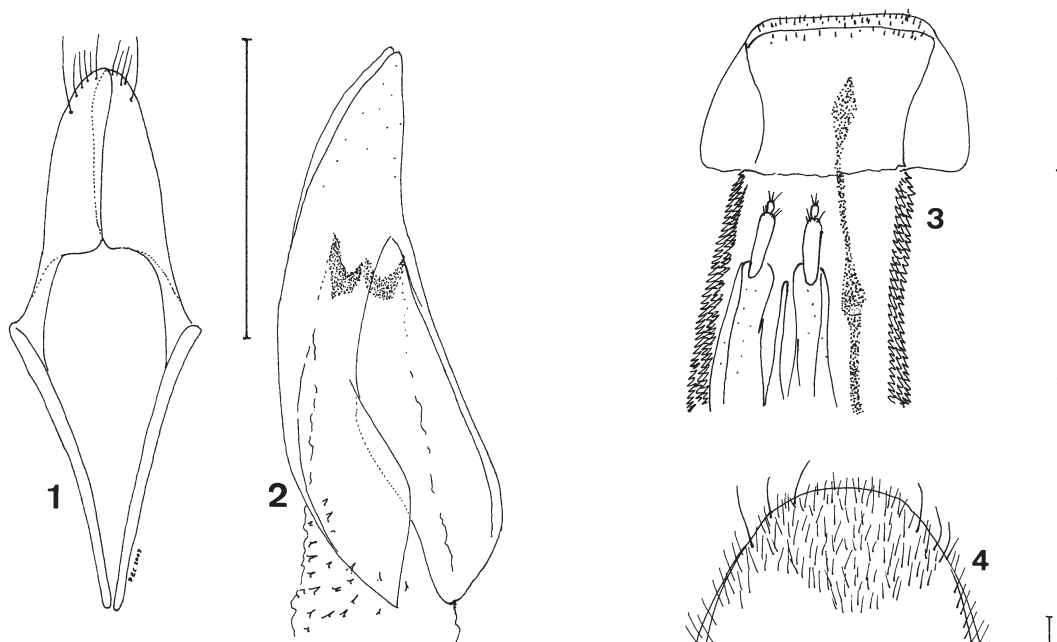


Figura *Oectropsis latifrons* 1-4: 1 tegmen; 2 edeago; 3 detalle de ovipositor; 4 8º tergito de la hembra. Escala: 0,5 mm.

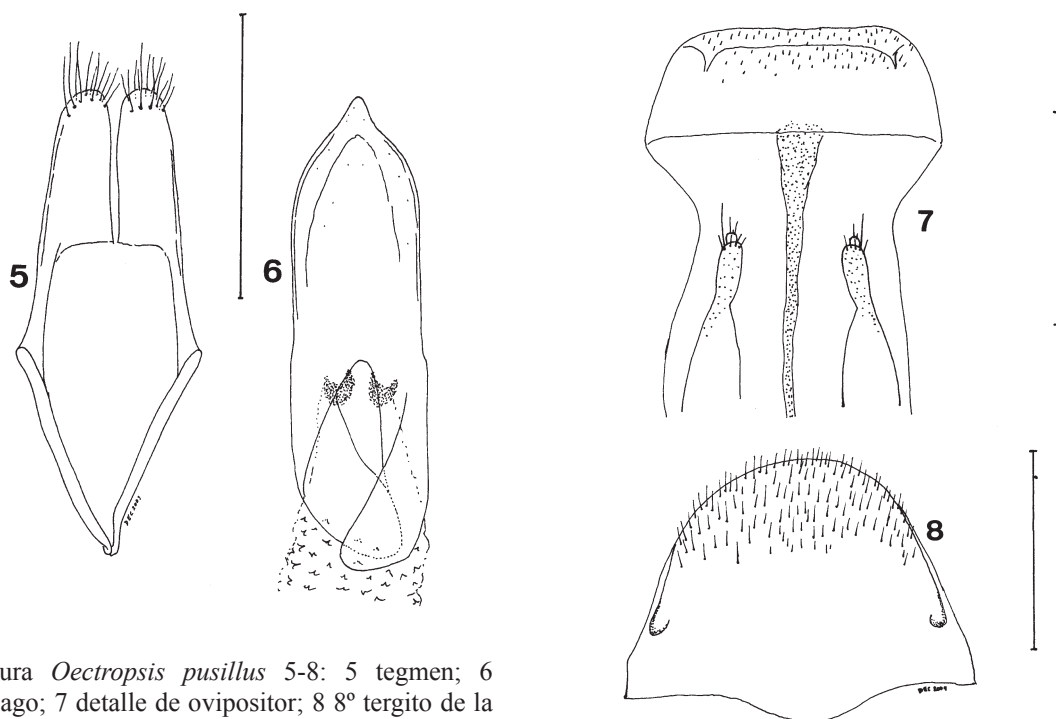


Figura *Oectropsis pusillus* 5-8: 5 tegmen; 6 edeago; 7 detalle de ovipositor; 8 8º tergito de la hembra. Escala: 0.5 mm.

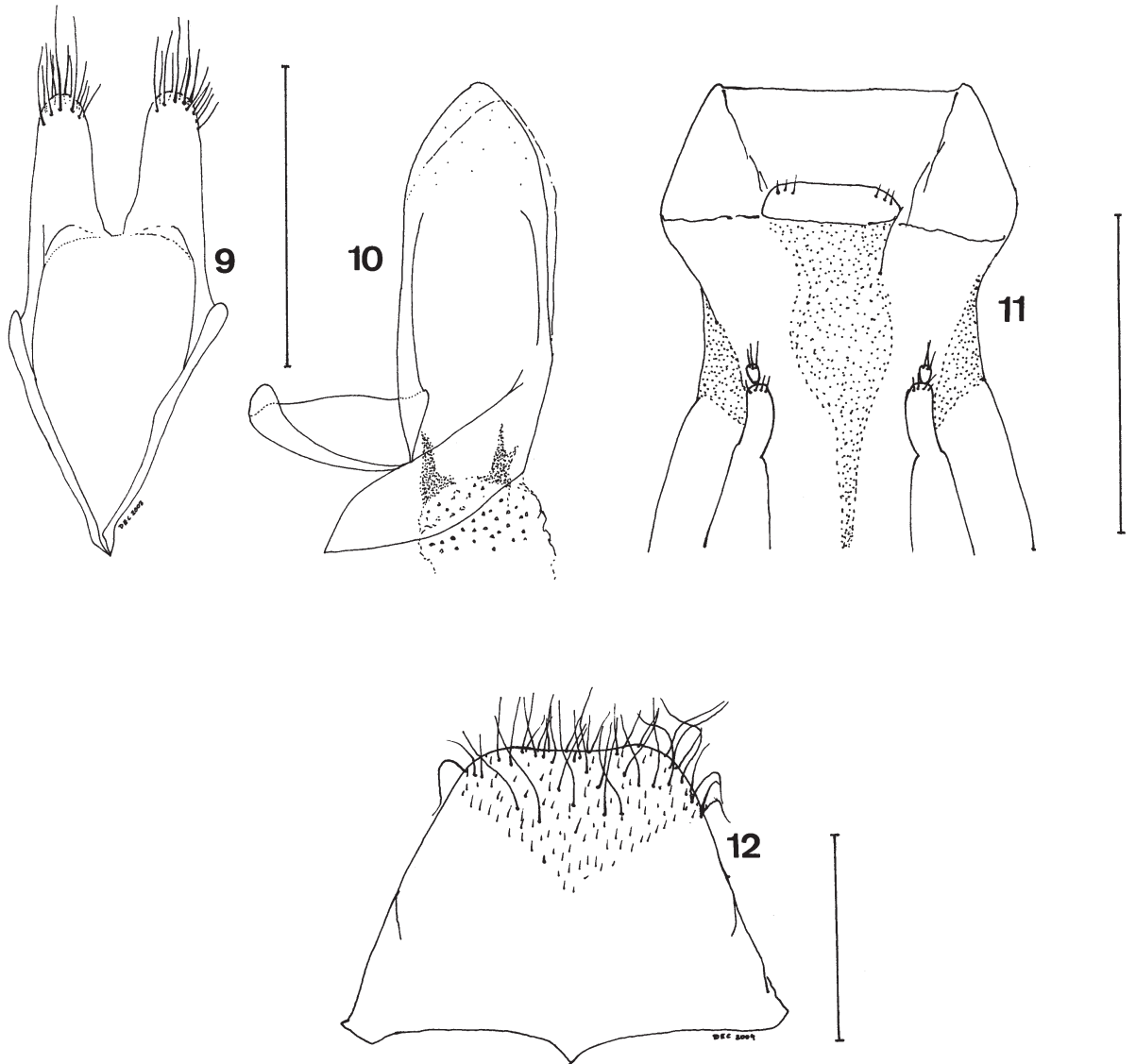


Figura *Oectropsis franciscae* n.sp. 9-12: 9 tegmen; 10 aedeago; 11 detalle de ovipositor; 12 8° tergito de la hembra. Escala: 0.5 mm.



13.



14.



15.



16.



17.



18.

Figura 13-18: 13 *Oectropsis latifrons*: adulto vista dorsal; 14 *Oectropsis latifrons*: adulto vista lateral; 15 *Oectropsis pusillus* adulto vista dorsal; 16 *Oectropsis pusillus* adulto vista lateral; 17 *Oectropsis franciscae* nov.sp. paratipo macho, adulto vista dorsal; 18 *Oectropsis franciscae* nov.sp. paratipo macho, adulto vista lateral.

## LITERATURA CITADA

- BARRIGA, J. E. & CEPEDA, D. E. 2004. Nuevo género y especie de Compsocerini de Chile (Coleoptera: Cerambycidae). *Revista Chilena de Entomología*, 30 (2):5-8
- BARRIGA, J. E., CURKOVIC, T. FICHET, T., HENRIQUEZ, J. L. & MACAYA, J. 1993. Nuevos antecedentes de coleópteros xilófagos y plantas hospederas en Chile, con una recopilación de citas previas. *Revista Chilena de Entomología*, 20: 65-91.
- BLANCHARD, C. E. 1851. In Gay, Historia Física y Política de Chile. *Zoología*, 5: 445-521. Imprenta de Maulde et Renou, Paris
- BLACKWELDER, R. E. 1946. Checklist of the coleopterus of Mexico, Central America, The West Indies and South America. United States National Museum Bulletin. 185 (4): 551-763.
- BOSQ, J. M. 1953. Longicornios del Parque Nacional Lanín, zona de San Martín de los Andes y cercanía. *Anales del Museo Nahuel Huapi*, 3: 69-87.
- BREUNING, S. 1958. Revision du genre *Exocentrus* Mulsant (Col., Cerambycidae). *Bulletin of the British Museum (Natural History) Entomology*, 7 (5): 209-328.
- CERDA, M. 1986. Lista sistemática de los ceram-bícidos Chilenos (Coleoptera: Cerambycidae) *Re- vista Chilena de Entomología*, 14: 29-39.
- FAIRMAIRE, L. & GERMAIN, Ph. 1859. Révision des coléoptères du Chili. *Annales Société. Entomologie. France* (3) 7: 483-532.